

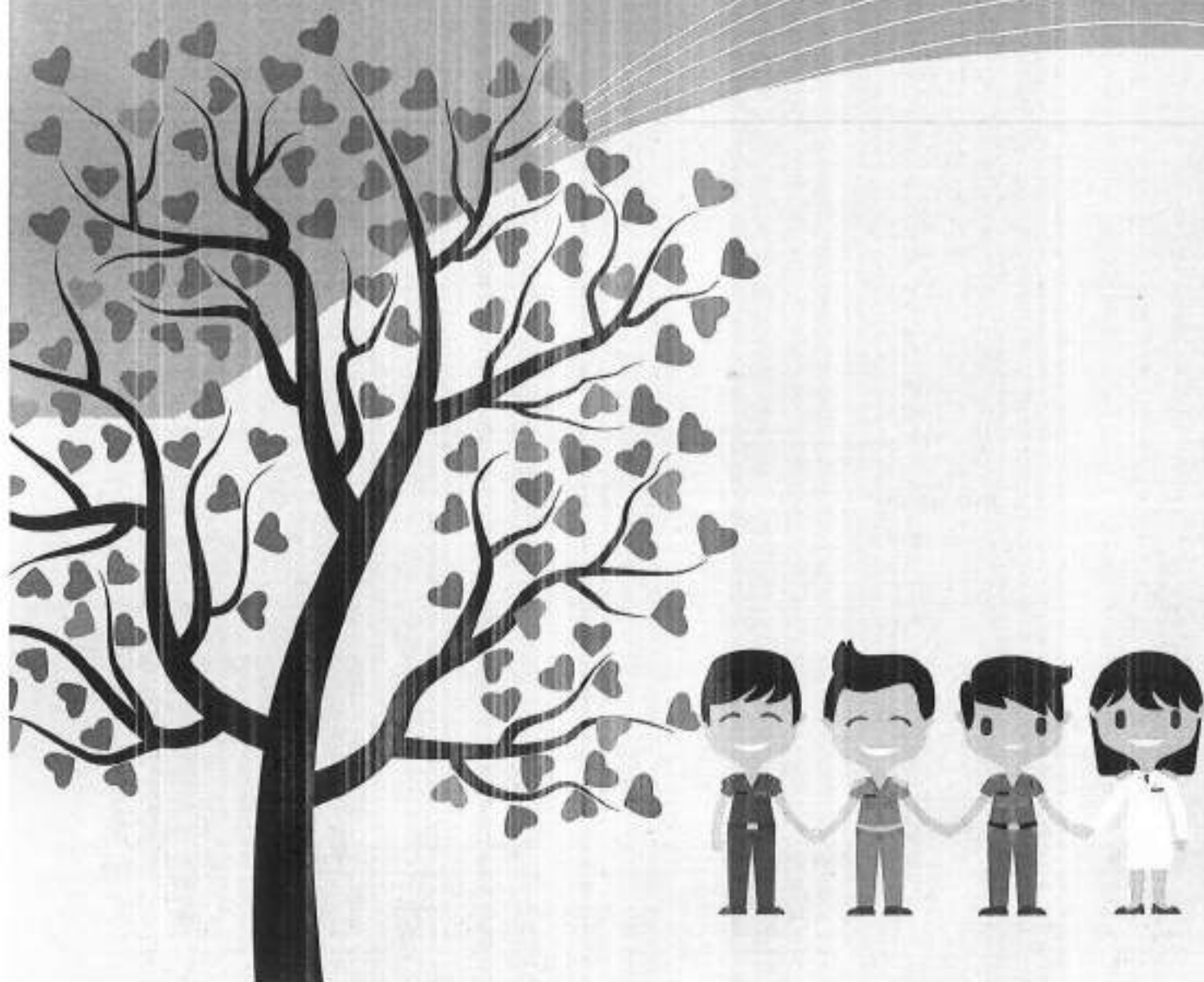


สำนักงาน ก.พ.
Office of the Civil Service Commission

คู่มือ

คำอธิบายและตัวอย่างพฤติกรรม

ตามมาตรฐานทางจรรยาบรรณสำหรับเจ้าหน้าที่ของรัฐ



คู่มือ

คำอธิบายและตัวอย่างพฤติกรรมตามมาตรฐานทางจริยธรรม

สำหรับเจ้าหน้าที่ของรัฐ

คู่มือคำอธิบายและตัวอย่างพฤติกรรมตามมาตรฐานทางจริยธรรมสำหรับเจ้าหน้าที่ของรัฐ

ISBN 978-616-548-216-5

พิมพ์ครั้งที่ ๑

เดือนตุลาคม ๒๕๖๓

จำนวน ๑,๐๐๐ เล่ม

จำนวน ๒๖ หน้า

ลิขสิทธิ์เป็นของ

สำนักงาน ก.พ.

ที่ปรึกษา

นางชุตินา หาญเมษิณ รองเลขาธิการ ก.พ.

นางสาวปรางค์มาศ บุญสิทธิ์ ผู้อำนวยการศูนย์ส่งเสริมจริยธรรม สำนักงาน ก.พ.

จัดทำโดย

ศูนย์ส่งเสริมจริยธรรม

สำนักงาน ก.พ.

จัดพิมพ์โดย

กลุ่มโรงพิมพ์ สำนักงาน ก.พ.

คำนำ

มาตรฐานทางจริยธรรมสำหรับเจ้าหน้าที่ของรัฐที่กำหนดในพระราชบัญญัติ มาตรฐานทางจริยธรรม พ.ศ. ๒๕๖๒ จัดทำขึ้นตามรัฐธรรมนูญแห่งราชอาณาจักรไทย พุทธศักราช ๒๕๖๐ เพื่อให้หน่วยงานของรัฐใช้เป็นหลักในการกำหนดประมวลจริยธรรมสำหรับเจ้าหน้าที่ของรัฐ ในหน่วยงานนั้น ๆ ซึ่งต้องไม่ต่ำกว่ามาตรฐานทางจริยธรรมดังกล่าว

เพื่อให้การดำเนินการจัดทำประมวลจริยธรรมตามพระราชบัญญัติมาตรฐาน ทางจริยธรรม พ.ศ. ๒๕๖๒ ให้เป็นไปด้วยความเรียบร้อย สำนักงาน ก.พ. จึงจัดได้รวบรวมตัวอย่าง พฤติกรรมทางจริยธรรมที่เหมาะสมของเจ้าหน้าที่ของรัฐ สำหรับใช้เป็นคู่มือหรือกรอบแนวทาง ในการจัดทำประมวลจริยธรรมให้กับองค์กรกลางบริหารงานบุคคลและหน่วยงานของรัฐ โดยคณะกรรมการมาตรฐานทางจริยธรรม (ก.ม.จ.) ในการประชุมครั้งที่ ๓/๒๕๖๓ เมื่อวันที่ ๒๓ มีนาคม ๒๕๖๓ มีมติเห็นชอบกับหลักการของมาตรฐานทางจริยธรรมและตัวอย่างพฤติกรรม สำหรับใช้เป็นคู่มือหรือกรอบแนวทางในการจัดทำประมวลจริยธรรมให้กับองค์กรกลางบริหารงาน บุคคลและหน่วยงานของรัฐ

สำนักงาน ก.พ. หวังเป็นอย่างยิ่งว่า คู่มือคำอธิบายและตัวอย่างพฤติกรรม ตามมาตรฐานทางจริยธรรมสำหรับเจ้าหน้าที่ของรัฐ จะเป็นประโยชน์ต่อองค์กรกลางบริหารงาน บุคคลและหน่วยงานต่าง ๆ ซึ่งหากท่านได้พบข้อบกพร่องอันควรแก้ไข หรือประสงค์จะให้ คำแนะนำเพื่อประโยชน์ต่อการดำเนินการในระยะต่อไป สำนักงาน ก.พ. ยินดีน้อมรับและ ขอขอบคุณมา ณ โอกาสนี้

สำนักงาน ก.พ.

ตุลาคม ๒๕๖๓

สารบัญ

	หน้า
มาตรฐานทางจริยธรรมเจ้าหน้าที่ของรัฐ	
หลักการและเหตุผล	๓
คำอธิบายและตัวอย่างพฤติกรรมทางจริยธรรมตามมาตรฐานทางจริยธรรม	๕

มาตรฐานทางจริยธรรมสำหรับเจ้าหน้าที่ของรัฐ

๑. หลักการและเหตุผล

๑.๑ รัฐธรรมนูญแห่งราชอาณาจักรไทย พุทธศักราช ๒๕๖๐ มาตรา ๗๖ วรรคสาม ได้บัญญัติให้ “รัฐพึงจัดให้มีมาตรฐานทางจริยธรรม เพื่อให้หน่วยงานของรัฐใช้เป็นหลักในการกำหนดประมวลจริยธรรมสำหรับเจ้าหน้าที่ของรัฐในหน่วยงานนั้น ๆ ซึ่งต้องไม่ต่ำกว่ามาตรฐานทางจริยธรรมดังกล่าว” และมาตรา ๒๕๘ ข.(๔) บัญญัติให้ “ให้มีการปรับปรุงพัฒนาการบริหารงานบุคลากรภาครัฐเพื่อจูงใจให้ผู้มีความรู้ความสามารถอย่างแท้จริงเข้ามาทำงานในหน่วยงานของรัฐ และสามารถเจริญก้าวหน้าได้ตามความสามารถ และผลสัมฤทธิ์ของงานของแต่ละบุคคล มีความซื่อสัตย์สุจริต กล้าตัดสินใจ และกระทำในสิ่งที่ถูกต้อง โดยคิดถึงประโยชน์ส่วนรวมมากกว่าประโยชน์ส่วนตัว มีความคิดสร้างสรรค์และคิดค้นนวัตกรรมใหม่ ๆ เพื่อให้การปฏิบัติราชการและการบริหารราชการแผ่นดินเป็นไปอย่างมีประสิทธิภาพ และมีมาตรการคุ้มครองป้องกันบุคลากรภาครัฐจากการใช้อำนาจโดยไม่เป็นธรรมของผู้บังคับบัญชา”

โดยคณะรัฐมนตรีในการประชุมเมื่อวันที่ ๑๓ กันยายน ๒๕๕๙ ได้มีมติมอบหมายให้รองนายกรัฐมนตรี (นายวิษณุ เครืองาม) กำกับดูแลหน่วยงานผู้รับผิดชอบการดำเนินการเตรียมการให้เป็นไปตามรัฐธรรมนูญฉบับใหม่ โดยการจัดทำมาตรฐานทางคุณธรรมจริยธรรมบุคคลของหน่วยงานของรัฐตามรัฐธรรมนูญแห่งราชอาณาจักรไทย พุทธศักราช ๒๕๖๐ มาตรา ๗๖ วรรคสาม และมาตรา ๒๕๘ ข.(๔) ให้คณะกรรมการข้าราชการพลเรือน (ก.พ.) ร่วมกับองค์กรกลางบริหารงานบุคคลประเภทต่าง ๆ รับผิดชอบดำเนินการ

ก.พ. และองค์กรกลางบริหารงานบุคคลประเภทต่าง ๆ เห็นควรเสนอเป็นกฎหมายระดับพระราชบัญญัติเพื่อให้การดำเนินการขับเคลื่อนภารกิจด้านจริยธรรมภาครัฐ มีสภาพบังคับเกิดประสิทธิภาพและเป็นมาตรฐานเดียวกัน โดยพระราชบัญญัติมาตรฐานทางจริยธรรม พ.ศ. ๒๕๖๒ ได้ประกาศในราชกิจจานุเบกษาเมื่อวันที่ ๑๖ เมษายน ๒๕๖๒ และให้มีผลใช้บังคับตั้งแต่วันที่ ๑๗ เมษายน ๒๕๖๒

สาระสำคัญของพระราชบัญญัติมาตรฐานทางจริยธรรม พ.ศ. ๒๕๖๒ ได้กำหนดให้ “มาตรฐานทางจริยธรรม” คือ หลักเกณฑ์การประพฤติปฏิบัติอย่างมีคุณธรรมของเจ้าหน้าที่ของรัฐ ประกอบด้วย

๑) ยึดมั่นในสถาบันหลักของประเทศ อันได้แก่ ชาติ ศาสนา พระมหากษัตริย์ และการปกครองระบอบประชาธิปไตยอันมีพระมหากษัตริย์ทรงเป็นประมุข

- ๒) ชื่อสำคัญสุจริตมีจิตสำนึกที่ดี และรับผิดชอบต่อหน้าที่
- ๓) กล้าตัดสินใจและกระทำในสิ่งที่ถูกต้องชอบธรรม
- ๔) คิดถึงประโยชน์ส่วนรวมมากกว่าประโยชน์ส่วนตัว และมีจิตสาธารณะ
- ๕) มุ่งผลสัมฤทธิ์ของงาน
- ๖) ปฏิบัติหน้าที่อย่างเป็นธรรมและไม่เลือกปฏิบัติ
- ๗) ดำรงตนเป็นแบบอย่างที่ดีและรักษาภาพลักษณ์ของทางราชการ

มาตรฐานทางจริยธรรมดังกล่าว องค์กรกลางบริหารงานบุคคลประเภทต่าง ๆ จะต้องนำไปใช้เป็นหลักสำคัญในการจัดทำประมวลจริยธรรม และใช้เป็นหลักเกณฑ์การประพฤติปฏิบัติตนในการปฏิบัติงาน การตัดสินใจความถูกต้อง การปฏิบัติที่ควรหรือไม่ควรกระทำของเจ้าหน้าที่รัฐ ซึ่งจะทำให้ประมวลจริยธรรมที่จัดทำขึ้นมีความสอดคล้องและไม่ต่ำกว่ามาตรฐานทางจริยธรรมที่กฎหมายกำหนด ซึ่งคณะรัฐมนตรีในการประชุมเมื่อวันที่ ๒๘ สิงหาคม ๒๕๖๑ ได้มีมติอนุมัติหลักการของพระราชบัญญัติมาตรฐานทางจริยธรรม พ.ศ. ๒๕๖๒ ดังนี้

๑) กำหนดมาตรฐานทางจริยธรรมสำหรับ “เจ้าหน้าที่ของรัฐ”

๒) กำหนดให้มีคณะกรรมการมาตรฐานทางจริยธรรม (ก.ม.จ.) ประกอบด้วย นายกรัฐมนตรีหรือรองนายกรัฐมนตรีที่นายกรัฐมนตรีมอบหมายเป็นประธาน ผู้แทน ก.พ. เป็นรองประธาน ผู้แทนองค์กรกลางบริหารงานบุคคลนอกจาก ก.พ. ผู้แทน ก.พ.ร. ผู้แทนศูนย์คุณธรรม (องค์การมหาชน) และให้มีกรรมการผู้ทรงคุณวุฒิ จำนวนไม่เกินห้าคน และให้เลขาธิการ ก.พ. เป็นกรรมการและเลขานุการโดยตำแหน่ง

๓) ก.ม.จ. มีอำนาจหน้าที่เสนอแนะและให้คำปรึกษาแก่คณะรัฐมนตรี เกี่ยวกับนโยบายและยุทธศาสตร์การขับเคลื่อนและการส่งเสริมจริยธรรมภาครัฐ ให้คำปรึกษาแก่องค์กรกลางการบริหารงานบุคคลในการจัดทำและปรับปรุงประมวลจริยธรรม กำหนดหลักเกณฑ์การนำจริยธรรมไปใช้ในกระบวนการบริหารทรัพยากรบุคคล รวมถึงวินิจฉัย ติความ หรือให้ความเห็นในเรื่องที่ขัดแย้งกับมาตรฐานทางจริยธรรม ตลอดจนกำกับ ติดตาม และประเมินผลการดำเนินการตามมาตรฐานทางจริยธรรม

๔) กำหนดให้องค์กรกลางบริหารงานบุคคลของเจ้าหน้าที่ของรัฐแต่ละประเภท ซึ่งรวมถึงคณะกรรมการอื่นที่ทำหน้าที่องค์กรกลางบริหารงานบุคคลของเจ้าหน้าที่ของรัฐ กำหนดประมวลจริยธรรมสำหรับเจ้าหน้าที่ของรัฐประเภทนั้น และให้มีกลไกขับเคลื่อนองค์กรกระบวนการและวิธีการในการรักษาจริยธรรมของเจ้าหน้าที่ของรัฐ

๕) กำหนดให้หน่วยงานของรัฐนำพฤติกรรมในการรักษาจริยธรรมไปใช้ในกระบวนการบริหารงานบุคคล เพื่อให้การขับเคลื่อนมาตรฐานทางจริยธรรมเกิดผลในทางปฏิบัติอย่างเป็นรูปธรรม

๑.๒ พระราชบัญญัติมาตรฐานทางจริยธรรม พ.ศ. ๒๕๖๒ ได้บัญญัติเกี่ยวกับมาตรฐานทางจริยธรรมและการจัดทำประมวลจริยธรรม ดังนี้

มาตรา ๕ มาตรฐานทางจริยธรรม คือ หลักเกณฑ์การประพฤติปฏิบัติของเจ้าหน้าที่ของรัฐ ซึ่งจะต้องประกอบด้วย

(๑) ยึดมั่นในสถาบันหลักของประเทศ อันได้แก่ชาติ ศาสนา พระมหากษัตริย์ และการปกครองระบอบประชาธิปไตยอันมีพระมหากษัตริย์ทรงเป็นประมุข

(๒) ซื่อสัตย์สุจริต มีจิตสำนึกที่ดี และรับผิดชอบต่อหน้าที่

(๓) กล้าตัดสินใจและกระทำในสิ่งที่ถูกต้องชอบธรรม

(๔) คิดถึงประโยชน์ส่วนรวมมากกว่าประโยชน์ส่วนตัว และมีจิตสาธารณะ

(๕) มุ่งผลสัมฤทธิ์ของงาน

(๖) ปฏิบัติหน้าที่อย่างเป็นธรรมและไม่เลือกปฏิบัติ

(๗) ดำรงตนเป็นแบบอย่างที่ดีและรักษาภาพลักษณ์ของทางราชการ

มาตรฐานทางจริยธรรมตามวรรคหนึ่ง ให้ใช้เป็นหลักสำคัญในการจัดทำประมวลจริยธรรมของหน่วยงานของรัฐที่จะกำหนดเป็นหลักเกณฑ์ในการปฏิบัติตนของเจ้าหน้าที่ของรัฐเกี่ยวกับสภาพคุณงามความดีที่เจ้าหน้าที่ของรัฐต้องยึดถือสำหรับการปฏิบัติงาน การตัดสินใจ ถูกผิด การปฏิบัติที่ควรกระทำหรือไม่ควรกระทำ ตลอดจนการดำรงตนในการทำความดีและละเว้นความชั่ว

มาตรา ๖ ให้องค์กรกลางบริหารงานบุคคลของหน่วยงานของรัฐมีหน้าที่จัดทำประมวลจริยธรรมสำหรับเจ้าหน้าที่ของรัฐที่อยู่ในความรับผิดชอบ

ในกรณีที่ เป็นเจ้าหน้าที่ของรัฐซึ่งไม่มีองค์กรกลางบริหารงานบุคคลที่รับผิดชอบ ให้องค์กรต่อไปนี้เป็นผู้จัดทำประมวลจริยธรรม

(๑) คณะรัฐมนตรี สำหรับข้าราชการการเมือง

(๒) สภาคุณธรรม สำหรับข้าราชการทหารและข้าราชการพลเรือนสภาคุณธรรม

(๓) สำนักงานคณะกรรมการนโยบายรัฐวิสาหกิจ สำหรับผู้บริหารและพนักงานรัฐวิสาหกิจ

(๔) คณะกรรมการพัฒนาและส่งเสริมองค์การมหาชน สำหรับผู้บริหาร เจ้าหน้าที่และผู้ปฏิบัติงานขององค์การมหาชน

ในกรณีที่มีปัญหาว่าองค์กรใดเป็นผู้จัดทำประมวลจริยธรรมสำหรับเจ้าหน้าที่ของรัฐประเภทใด ให้ ก.ม.จ. เป็นผู้มีอำนาจวินิจฉัย

ทั้งนี้ หน่วยงานของรัฐอาจจัดทำข้อกำหนดจริยธรรมเพื่อใช้บังคับกับเจ้าหน้าที่ของรัฐในหน่วยงานนั้นเพิ่มเติมจากประมวลจริยธรรมให้เหมาะสมแก่ภารกิจที่มีลักษณะเฉพาะของหน่วยงานของรัฐนั้นด้วยก็ได้

การจัดทำประมวลจริยธรรมและข้อกำหนดจริยธรรมของหน่วยงานของรัฐต้องเป็นไปตามหลักเกณฑ์ที่ ก.ม.จ. กำหนดตามมาตรา ๑๔ ด้วย

มาตรา ๑๔ เพื่อให้การดำเนินการจัดทำประมวลจริยธรรมและข้อกำหนดจริยธรรมตามมาตรา ๖ เป็นไปด้วยความเรียบร้อยและสอดคล้องกับมาตรฐานทางจริยธรรม และเพื่อประโยชน์ในการดำเนินการตามหน้าที่และอำนาจตามมาตรา ๑๓ ให้ ก.ม.จ. มีอำนาจกำหนดหลักเกณฑ์เป็นระเบียบ คู่มือ หรือแนวทางปฏิบัติเพื่อให้องค์กรกลางบริหารงานบุคคล องค์กรตามมาตรา ๖ วรรคสอง และหน่วยงานของรัฐ ใช้เป็นหลักเกณฑ์สำหรับการจัดทำประมวลจริยธรรมและข้อกำหนดจริยธรรม รวมทั้งการกำหนดกระบวนการรักษาจริยธรรมของเจ้าหน้าที่ของรัฐ ในการนี้ ให้ ก.ม.จ. มีหน้าที่ให้คำแนะนำแก่องค์กรกลางบริหารงานบุคคล องค์กรตามมาตรา ๖ วรรคสอง และหน่วยงานของรัฐในการปฏิบัติตามพระราชบัญญัตินี้

คำอธิบายและตัวอย่างพฤติกรรมตามมาตรฐานทางจริยธรรม

มาตรฐานทางจริยธรรม ข้อที่ ๑

ยึดมั่นในสถาบันหลักของประเทศ อันได้แก่ ชาติ ศาสนา พระมหากษัตริย์ และการปกครองระบอบประชาธิปไตยอันมีพระมหากษัตริย์ทรงเป็นประมุข

คำอธิบาย	ตัวอย่างพฤติกรรมตามมาตรฐานทางจริยธรรม
<p>หลักการ ส่งเสริม สนับสนุน และพิทักษ์รักษาสถาบันหลักของประเทศ โดยการรักษาผลประโยชน์และชื่อเสียงของประเทศชาติ การปฏิบัติตามหลักศาสนา การเทิดทูนรักษาไว้ซึ่งสถาบันพระมหากษัตริย์ รวมทั้งปฏิบัติตามรัฐธรรมนูญและกฎหมาย</p> <p>คำอธิบาย ยึดมั่น หมายถึง ก. ยึดถืออย่างมั่นคง ไม่เปลี่ยนแปลงง่าย ๆ เช่น ยึดมั่นในหลักการ ยึดมั่นในตัวบุคคล ส่งเสริม หมายถึง ก. เกื้อหนุน ช่วยเหลือ สนับสนุนให้ดีขึ้น สนับสนุน หมายถึง ก. ส่งเสริม ช่วยเหลือ อุปการะ พิทักษ์ หมายถึง ก. ดูแลคุ้มครองรักษา หมายถึง ก. ระวัง เช่น รักษาสุขภาพ ดูแล เช่น รักษาทรัพย์สินสมบัติ, ป้องกัน เช่น รักษาบ้านเมือง สงวนไว้ เช่น รักษาไมตรี เทิดทูน หมายถึง ก. ยกย่อง เชิดชูไว้เป็นที่เคารพ ต่อต้าน หมายถึง ก. ปะทะไว้ ต้านทานไว้ สู้รบ ป้องกันไว้</p>	<p>ยึดมั่นในสถาบันหลักของประเทศฯ เช่น</p> <ol style="list-style-type: none"> ๑. แสดงออกถึงความภูมิใจในชาติ และยึดถือผลประโยชน์ของประเทศชาติเป็นสำคัญ ๒. ปกป้อง ดูแลผลประโยชน์และความมั่นคงของ ประเทศชาติ ๓. ยึดมั่นและพิทักษ์รักษาไว้ซึ่งเอกราชและอธิปไตยของชาติให้คงอยู่อย่างมีเกียรติภูมิ ๔. ไม่แสดงออกในลักษณะการดูหมิ่นเหยียดหยาม หรือไม่กระทำการอันเป็นการทำลายความมั่นคงของชาติ รวมทั้งไม่กระทำการอันเป็นการให้ร้ายหรือก่อให้เกิดความเสื่อมเสียต่อภาพลักษณ์ของประเทศ ๕. ปฏิบัติตามหลักศาสนาที่ตนนับถือ และเคารพในความแตกต่างของการนับถือศาสนา ๖. ประพฤติปฏิบัติตนอยู่ในกรอบศีลธรรมอันดี ๗. ยกย่อง เชิดชู สถาบันพระมหากษัตริย์ ๘. ไม่แสดงการต่อต้าน หรือกระทำการอันอาจเป็นปฏิปักษ์ต่อการปกครองระบอบประชาธิปไตยอันมีพระมหากษัตริย์ทรงเป็นประมุข

คำอธิบาย	ตัวอย่างพฤติกรรมตามมาตรฐานทางจริยธรรม
<p>ปฏิบัติ หมายถึง</p> <p>(๑) น. ฝ่ายตรงกันข้าม, ขัด, คัด</p> <p>(๒) ว. ที่ตรงกันข้าม เช่น ฝ่ายปฏิบัติ</p>	

มาตรฐานทางจริยธรรม ข้อที่ ๒

ซื่อสัตย์สุจริต มีจิตสำนึกที่ดี และรับผิดชอบต่อหน้าที่

คำอธิบาย	ตัวอย่างพฤติกรรมตามมาตรฐานทางจริยธรรม
<p>หลักการ</p> <p>ปฏิบัติหน้าที่อย่างตรงไปตรงมาตามกฎหมายและตามทำนองคลองธรรม มีจิตสำนึกที่ดี โดยมีความสุจริตใจเป็นที่ตั้ง และมีความพร้อมรับการตรวจสอบและรับผลจากการกระทำของตน</p>	<p>ซื่อสัตย์สุจริต มีจิตสำนึกที่ดี และรับผิดชอบต่อหน้าที่ เช่น</p> <p>๑. ปฏิบัติหน้าที่ด้วยความจริงใจ ตรงไปตรงมา ไม่กระทำการแสวงหาประโยชน์โดยมิชอบในงานหรืออาชีพของตน</p> <p>๒. ตรงต่อเวลาทั้งการมาปฏิบัติหน้าที่ และการนัดหมาย</p> <p>๓. ปฏิบัติหน้าที่ด้วยความรอบคอบ ถูกต้อง รวดเร็ว เต็มกำลังความสามารถ</p> <p>๔. ถ้ารับผิดชอบในความผิดพลาดที่เกิดขึ้นจากการปฏิบัติหน้าที่ และพร้อมรับการตรวจสอบ รวมถึงรับผิดชอบต่อผลการกระทำของตนเอง อธิบายสิ่งที่ตนได้ปฏิบัติอย่างมีเหตุผลและชอบธรรม กล้ายอมรับผลดีและผลเสียที่เกิดจากการกระทำของตนเอง</p> <p>๕. มีจิตสำนึกต่อการปฏิบัติหน้าที่ที่ได้รับมอบหมายอย่างเต็มความสามารถ โดยคำนึงถึงประโยชน์ของทางราชการและประชาชน และพร้อมที่จะรับผิดชอบเมื่อทำงานผิดพลาดและยินดีแก้ไข</p>
<p>คำอธิบาย</p> <p>ซื่อสัตย์ หมายถึง ก. ประพฤติตรงและจริงใจ ไม่คิดคดทรยศ ไม่คดโกงและไม่หลอกลวง</p> <p>ความซื่อสัตย์ (วิกิพีเดีย ๑๘ ก.ค. ๒๕๖๒) หมายถึง แรงมุนหนึ่งของศีลธรรม แสดงถึงคุณลักษณะทางบวกและคุณธรรม เช่น ความซื่อสัตย์สุจริต ความจริงใจ และความตรงไปตรงมา พร้อมด้วยความประพฤติตรง ตลอดจนการงดเว้นการโกหก การคดโกง หรือการลักขโมย เป็นต้น ยิ่งไปกว่านั้น ความซื่อสัตย์ยังหมายถึงความน่าไว้วางใจ ความภักดี ความเป็นธรรมและความบริสุทธิ์ใจอีกด้วย</p> <p>ความซื่อสัตย์ (โครงการศึกษาและพัฒนาแบบประเมินจริยธรรมข้าราชการพลเรือน, สำนักงาน ก.พ., ๒๕๕๗) หมายถึง การปฏิบัติให้ถูกต้อง</p>	

คำอธิบาย	ตัวอย่างพฤติกรรมตามมาตรฐานทางจริยธรรม
<p>ความกฎหมาย กฎข้อบังคับทั้งหลาย ไม่คดโกง ไม่ลักขโมย ไม่เอาของหลวงมาเป็นของตน แต่ความซื่อสัตย์ต่อกฎระเบียบหรือข้อบังคับเท่านั้นอาจไม่เพียงพอ นักการเมืองและเจ้าหน้าที่ของรัฐต้องมีจิตสำนึกของความซื่อสัตย์อยู่ตลอดเวลา ไม่หาทางตีความกฎหมายหรือข้อบังคับให้ตนเองสามารถคอร์รัปชันได้</p> <p>สุจริต หมายถึง น. ความประพฤติชอบ</p> <p>สุจริตใจ หมายถึง ว. บริสุทธิ์ใจ จริงใจ เช่น เขาช่วยเหลือเด็กคนนั้นด้วยความสุจริตใจ ไม่ได้หวังสิ่งตอบแทน</p> <p>มโนสุจริต หมายถึง น. ความประพฤติชอบทางใจ มี ๓ อย่าง ได้แก่ ความไม่โลภอยากได้ของของผู้อื่น ๓ ความไม่พยาบาท ๓ ความเห็นถูกตามทำนองคลองธรรม ๓</p> <p>จิตสำนึก หมายถึง น. ภาวะที่จิตตื่นและรู้ตัวสามารถตอบสนองต่อสิ่งเร้าจากประสาทสัมผัสทั้ง ๕ คือ รูป เสียง กลิ่น รส และสิ่งที่สัมผัสได้ด้วยกาย</p> <p>รับผิดชอบ หมายถึง ก. ยอมรับผลทั้งที่ดีและไม่ดีในกิจการที่ตนได้ทำลงไปหรือที่อยู่ในความดูแลของตน เช่น สมุหบัญชีรับผิดชอบเรื่องเกี่ยวกับการเงิน</p> <p>ความรับผิดชอบ (โครงการศึกษาและพัฒนาแบบประเมินจริยธรรมข้าราชการพลเรือน, สำนักงาน ก.พ., ๒๕๕๗) หมายถึง ความรับรู้หรือความตระหนักในภาระหน้าที่ของตนว่ามีอะไรบ้าง มีขอบเขตมากน้อยเพียงใด และถ้ามีความผิดพลาดเกิดขึ้นก็จะต้องยอมรับผิด</p>	<p>๖. ปฏิบัติหน้าที่ด้วยความรับผิดชอบต่อสังคม สิ่งแวดล้อม และคำนึงถึงหลักสากลในการปฏิบัติตามหลักสิทธิมนุษยชนในงานของตน เช่น เข้าร่วมกิจกรรมที่เป็นประโยชน์ต่อสังคมและประเทศชาติ โดยไม่ก่อให้เกิดผลเสียต่อองค์กรที่สังกัด</p> <p>๗. อดทนหรือยับยั้งชั่งใจต่อผลประโยชน์ที่เย้ายวน โดยคำนึงถึงเกียรติและศักดิ์ศรี</p> <p>๘. ไม่นำข้อมูลสำคัญหรือข้อมูลความลับของหน่วยงานและของทางราชการไปใช้เพื่อการแสวงหาผลประโยชน์ส่วนตัวหรือพวกพ้อง</p> <p>๙. ยอมรับฟังความคิดเห็นของผู้อื่นและพร้อมที่จะแก้ไขหรือปรับปรุงเมื่อพบข้อผิดพลาดโดยเร็วที่สุด</p> <p>๑๐. ให้คำปรึกษาแนะนำผู้อื่นด้วยความซื่อสัตย์ตรงไปตรงมา และให้ข้อมูลรายละเอียดที่สมบูรณ์ครบถ้วน เพียงพอ</p> <p>๑๑. ไม่ใช้เวลาและทรัพยากรของทางราชการเพื่อไปทำงานภายนอกให้ผลประโยชน์กับตนเองและครอบครัว</p> <p>๑๒. ระมัดระวัง ใส่ใจในการปฏิบัติงานเพื่อรักษาทรัพย์สินสาธารณะ และสิ่งแวดล้อม</p> <p>๑๓. ไม่ลอกหรือนำผลงานของผู้อื่นมาใช้เป็นของตนเองโดยมิได้ระบุแหล่งที่มา รวมทั้งการไม่ใช้สิ่งของ วัสดุอุปกรณ์ หรือซอฟต์แวร์ที่เป็นการละเมิดลิขสิทธิ์หรือผิดกฎหมาย</p> <p>๑๔. ไม่เล่ียงหรือปฏิเสธความรับผิดชอบ ไม่กล่าวโทษผู้อื่นเมื่อเกิดข้อผิดพลาด</p>

คำอธิบาย	ตัวอย่างพฤติกรรมตามมาตรฐานทางจริยธรรม
<p>ความพร้อมรับผิด (คู่มืออบรมวิทยากรการป้องกันทุจริต โครงการเสริมสร้างคุณธรรมจริยธรรมและธรรมาภิบาลในสถานศึกษา “ป้องกันการทุจริต”, สพฐ. และสำนักงาน ป.ป.ช.) หมายถึง การปฏิบัติหน้าที่ของเจ้าหน้าที่ของรัฐหน่วยงาน ซึ่งยึดหลักด้านคุณธรรมจริยธรรม โดยคำนึงถึงความถูกต้องตามกฎหมาย จรรยาบรรณวิชาชีพอย่างมีประสิทธิภาพ เป็นที่ยอมรับและเชื่อถือจากผู้รับบริการหรือผู้มีส่วนได้ส่วนเสียที่แสดงถึงความพยายามในการปฏิบัติหน้าที่อย่างเต็มความสามารถ</p> <p>พฤติกรรมตามค่านิยมซี อีสดีรับผิดชอบ (รายงานการวิจัย กรณีศึกษาบุคคลตัวอย่างและเครื่องซีวีดี เพื่อนำไปสู่การพัฒนาพฤติกรรมข้าราชการยุคใหม่, สำนักงาน ก.พ., ๒๕๕๗) หมายถึง การที่ข้าราชการปฏิบัติหน้าที่อย่างเต็มความสามารถด้วยการทุ่มเทกำลังกาย สติปัญญา และเวลาให้แก่ทางราชการ ปฏิบัติงานได้สำเร็จตรงตามกำหนดเวลา และตรงตามการนัดหมาย มีความเสียสละในการปฏิบัติงานที่บางครั้งอาจต้องปฏิบัตินอกเหนือจากหน้าที่หรือเวลาราชการ ทั้งนี้ เพื่อผลประโยชน์ของทางราชการหรือประชาชน ไม่นำทรัพย์สินของทางราชการมาใช้เป็นของตัวเอง และแสดงพฤติกรรมที่คงไว้ซึ่งเกียรติของข้าราชการ โดยไม่โอนอ่อนต่อความทุจริต หรือผู้มีอิทธิพล</p>	<p>๑๕. ปฏิบัติงานด้วยความรอบคอบ ใส่ใจ ระมัดระวัง ถูกต้อง รักษาผลประโยชน์สาธารณะอย่างเต็มความสามารถ</p>

มาตรฐานทางจริยธรรม ข้อที่ ๓

กล้าตัดสินใจและกระทำในสิ่งที่ถูกต้องชอบธรรม

คำอธิบาย	ตัวอย่างพฤติกรรมตามมาตรฐานทางจริยธรรม
<p>หลักการ กล้าตัดสินใจและยกย่องผู้ที่ทำในสิ่งที่ถูกต้องชอบธรรม และกล้าแสดงความคิดเห็น คัดค้านหรือเสนอให้มีการลงโทษผู้ที่ไม่ถูกต้องรวมทั้งไม่ยอมกระทำในสิ่งที่ไม่เหมาะสมเพียงเพื่อรักษาประโยชน์หรือสถานภาพของตนเอง</p> <p>คำอธิบาย กล้า หมายถึง ก. ไม่กลัว, ไม่ครั่นคร้าม ถูกต้อง หมายถึง ก. ไม่มีผิด เช่น คำตอบถูกต้อง ชอบธรรม หมายถึง ว. ถูกตามหลักธรรม ถูกตามนิตินัย ชอบ หมายถึง (๑) ก. ถูกต้อง เช่น คิดชอบ ชอบแล้ว (๒) ก. เหมาะ เช่น ชอบด้วยกาลเทศะ (๓) ก. มีสิทธิ์ เช่น ชอบที่จะทำได้ ทำนอง หมายถึง น. ทาง, แบบ, แบบอย่าง, เช่น ทำนองคลองธรรม ทำนองเดียวกัน คลองธรรม (คู่มือการกำหนดสมรรถนะในราชการพลเรือน: คู่มือสมรรถนะหลัก, สำนักงาน ก.พ., ๒๕๕๓) หมายถึง การยึดมั่นในความถูกต้องชอบธรรม และจริยธรรม การยึดมั่นในความถูกต้องชอบธรรม และจริยธรรม (คู่มือการกำหนดสมรรถนะในราชการพลเรือน: คู่มือสมรรถนะหลัก, สำนักงาน ก.พ., ๒๕๕๓) หมายถึง การดำรงตนและการประพฤติปฏิบัติตนในวิถีแห่งความดีงาม</p>	<p>กล้ายืนหยัดทำในสิ่งที่ถูกต้องชอบธรรม เช่น</p> <ol style="list-style-type: none"> ๑. ปฏิบัติหน้าที่ให้ถูกต้อง ชอบธรรม ๒. รับผิดชอบต่อผลการกระทำของตนเอง อธิบายสิ่งที่ตนได้ปฏิบัติอย่างมีเหตุผลและชอบธรรม กล้ายอมรับผลดี และผลเสียที่เกิดจากการกระทำของตนเอง ๓. กล้าแจ้งเหตุ หรือร้องเรียนเมื่อพบเห็นการกระทำผิด แม้ผู้กระทำผิดจะเป็นเพื่อนร่วมงาน หรือผู้บังคับบัญชาในหน่วยงานเดียวกัน ๔. เปิดเผยมการทุจริตที่พบเห็นหรือรายงานการทุจริตประพฤติมิชอบต่อผู้บังคับบัญชาหรือผู้มีหน้าที่รับผิดชอบโดยไม่ปล่อยปละละเลย ๕. ให้ความช่วยเหลือประชาชนที่ถูกละเมิดหรือได้รับการปฏิบัติที่ไม่เป็นธรรม ๖. ไม่หลีกเลี่ยงกฎหมายหรือใช้ช่องว่างทางกฎหมายเพื่อเอื้อประโยชน์ให้แก่ตนเองหรือผู้อื่น ๗. ปฏิบัติงานตามหลักวิชา ตามหลักการ และจรรยาบรรณ โดยไม่ประนีประนอมกับความเลว ไม่หวั่นเกรงต่อการข่มขู่หรืออิทธิพลใด ๆ ๘. ให้ความไว้วางใจแก่ผู้กระทำความดี และกล้าลงโทษผู้กระทำผิดอย่างเหมาะสม เป็นธรรม ๙. ไม่ใช้ระบบคอมพิวเตอร์ของสำนักงานในการเผยแพร่ข้อมูลที่ ไม่เหมาะสมในทางศีลธรรม ขนบธรรมเนียม และจารีตประเพณี หรือละเมิดกฎหมาย เช่น การสร้างความเสียหายแก่ชื่อเสียง และทรัพย์สิน การมีไว้ซึ่งสื่อลามก

คำอธิบาย	ตัวอย่างพฤติกรรมตามมาตรฐานทางจริยธรรม
<p>ความถูกต้อง ทั้งในกรอบของกฎหมาย คุณธรรม จริยธรรม และจรรยาบรรณแห่งวิชาชีพ เพื่อภาพลักษณ์ ศักดิ์ศรี ชื่อเสียง และเกียรติยศของความเป็นข้าราชการที่ดี</p> <p>พฤติกรรมตามค่านิยมกล้ายืนหยัดทำในสิ่งที่ถูกต้อง (รายงานการวิจัย กรณีศึกษาบุคคลตัวอย่างและเครื่องชีวิตเพื่อนำไปสู่การพัฒนาพฤติกรรมข้าราชการยุคใหม่, สำนักงาน ก.พ., ๒๕๔๗) หมายถึง การปฏิบัติหน้าที่ของข้าราชการที่กล้าต้านทานกับอิทธิพลหรือผลประโยชน์ทั้งที่มาจากภายในหน่วยงานเอง หรือจากภายนอกที่จะทำให้ข้าราชการผู้นั้นปฏิบัติไม่ถูกต้องตามระเบียบกฎเกณฑ์ หรือหลักจรรยาบรรณวิชาชีพของตน ทั้งกล้าที่จะพูดและกระทำเพื่อรักษาผลประโยชน์ของทางราชการ เมื่อพบเห็นการกระทำที่ไม่ถูกต้อง และพยายามหลีกเลี่ยงไปจากสถานการณ์ที่เสี่ยงต่อการกระทำผิด ซึ่งรวมถึงการหาความช่วยเหลือจากผู้มีอำนาจกว่าเพื่อป้องกันไม่ให้เกิดสถานการณ์ที่ไม่ถูกต้องขึ้น</p>	<p>อนาจาร การส่งต่อจดหมายอิเล็กทรอนิกส์ที่เป็น การรบกวน สร้างความรำคาญหรือเป็นการโฆษณา สินค้า ธุรกิจและบริการ นอกเหนือจากที่ราชการ กำหนด รวมถึงการใช้คอมพิวเตอร์หรือสื่อที่ไม่เหมาะสมขณะทำงาน เช่น การเล่นเกมออนไลน์ การเข้าเว็บไซต์ที่ไม่เหมาะสม หรือดูหนังออนไลน์</p> <p>๑๐. ใช้ดุลพินิจอย่างมีเหตุมีผลในการตัดสินใจ กระทำหรือไม่กระทำด้วยความสุจริตใจ เพื่อประโยชน์ของส่วนรวมหรือประชาชน เป็นสำคัญ</p> <p>กล้าคัดค้านในสิ่งที่ไม่ถูกต้องไม่ชอบธรรม เช่น</p> <p>๑. ไม่ทำผิดระเบียบ กฎหมาย แม้ผู้บังคับบัญชา จะสั่งให้ทำในสิ่งที่ไม่ถูกต้องก็กล้าที่จะคัดค้าน ตรวจสอบตามกระบวนการ</p> <p>๒. บันทึกการคัดค้านการดำเนินการที่ไม่ถูกต้องไว้ในรายงานการประชุมหรือในการเสนอเรื่อง แล้วแต่กรณี</p>

มาตรฐานทางจริยธรรม ข้อที่ ๔

คิดถึงประโยชน์ส่วนรวมมากกว่าประโยชน์ส่วนตัว และมีจิตสาธารณะ

คำอธิบาย	ตัวอย่างพฤติกรรมตามมาตรฐานทางจริยธรรม
<p>หลักการ</p> <p>คิดถึงประโยชน์ของส่วนรวมเป็นที่ตั้ง มีความเสียสละ และมีจิตสาธารณะในการปฏิบัติหน้าที่ รวมทั้งไม่กระทำการอันมีลักษณะเป็นการขัดกัน</p>	<p>คิดถึงประโยชน์ส่วนรวมมากกว่าประโยชน์ส่วนตัว และมีจิตสาธารณะ เช่น</p> <p>๑. สามารถแยกเรื่องส่วนตัวออกจากหน้าที่การงาน ไม่แสวงหาประโยชน์โดยมิชอบจากตำแหน่งหน้าที่</p>

คำอธิบาย	ตัวอย่างพฤติกรรมตามมาตรฐานทางจริยธรรม
<p>ระหว่างประโยชน์ส่วนบุคคลและประโยชน์ส่วนรวม</p> <p>คำอธิบาย คิดถึง หมายถึง ก. นึกถึง นึกถึงด้วยใจผูกพัน ประโยชน์ส่วนรวม (วิกิพจนานุกรม ๒๒ ก.ค. ๒๕๖๒) หมายถึง</p> <p>(๑) น. สิ่งที่เป็นผลดีแก่คนส่วนใหญ่ในกลุ่ม ๆ หนึ่ง, ภาวะที่เกิดผลดีเช่นนั้น</p> <p>(๒) น. สิ่งที่เป็นผลดีแก่ประชาชนส่วนใหญ่, ภาวะที่เกิดผลดีเช่นนั้น</p> <p>(๓) น. (กฎหมาย) ประโยชน์อันเกิดจากการจัดทำบริการสาธารณะหรือการจัดให้มีสิ่งสาธารณูปโภค, ภาวะที่เกิดประโยชน์เช่นนั้น</p> <p>(๔) น. (กฎหมาย, ไทย) ประโยชน์ต่อสาธารณะหรือประโยชน์อันเกิดจากการจัดทำบริการสาธารณะหรือการจัดให้มีสิ่งสาธารณูปโภค หรือประโยชน์อื่นใดที่เกิดจากการดำเนินการหรือการกระทำซึ่งมีลักษณะเป็นการส่งเสริมหรือสนับสนุนประชาชนเป็นส่วนรวม</p> <p>ประโยชน์ส่วนรวม (หลักสูตรด้านทฤษฎีการศึกษา : การคิดแยกแยะระหว่างผลประโยชน์ส่วนตนกับผลประโยชน์ส่วนรวม, ดร.ดำรงค์ ชลสุข, ๒๕๖๑) หมายถึง หรือผลประโยชน์สาธารณะ ประโยชน์ของชุมชนโดยรวม ไม่ใช่ผลรวมของประโยชน์ของปัจเจกบุคคล และไม่ใช่ผลประโยชน์ของกลุ่มชน</p> <p>ประโยชน์ส่วนตัว (หลักสูตรด้านทฤษฎีการศึกษา : การคิดแยกแยะระหว่างผลประโยชน์ส่วนตนกับผลประโยชน์ส่วนรวม, ดร.ดำรงค์ ชลสุข, ๒๕๖๑)</p>	<p>เช่น ไม่ใช้ความสนิทส่วนตัว ปูนบำเหน็จพิเศษแก่ผู้ได้บังคับบัญชา</p> <p>๒. ไม่เอาประโยชน์ส่วนตนมาทำให้ประโยชน์ส่วนรวมต้องเสียไป เช่น ปฏิบัติงานตามอำนาจหน้าที่โดยไม่ดำเนินการอันจะเป็นการสร้างการผูกมัดหรือรับว่าจะดำเนินการในเรื่องที่อยู่นอกเหนืออำนาจหน้าที่ของตนโดยจงใจ</p> <p>๓. มีจิตสำนึกในการใช้ทรัพย์สิน บุคลากร และเวลาของหน่วยงานอย่างคุ้มค่าและเป็นประโยชน์ต่อส่วนรวมในงานและอาชีพของตน</p> <p>๔. มีจิตสาธารณะ จิตอาสา อุทิศตนปฏิบัติหน้าที่โดยคิดถึงความสุขและประโยชน์ส่วนรวมของประชาชน</p> <p>๕. ปฏิบัติตามมาตรการทางกฎหมายเกี่ยวกับผลประโยชน์ทับซ้อน คู่มีอ แนวทางการจัดการผลประโยชน์ทับซ้อนของหน่วยงานของตน</p> <p>๖. หลีกเลี่ยงไม่เข้าไปอยู่ในสถานการณ์ที่จะได้ประโยชน์จากการปฏิบัติหน้าที่ของตน</p> <p>๗. มีส่วนในการช่วยเหลือสังคมในเรื่องต่าง ๆ ที่เป็นปัญหา หรือเกิดความเดือดร้อน โดยรู้ถึงสิทธิและหน้าที่ในความรับผิดชอบ</p> <p>๘. มีส่วนร่วมในกิจกรรมของหน่วยงานหรือกิจกรรมของชุมชนเพื่อสร้างชุมชนให้เข้มแข็ง</p> <p>๙. ตัดสินใจและกระทำใด ๆ บนพื้นฐานของหลักการกฎหมาย หลักคุณธรรมที่ชอบธรรม โดยยึดหลักเหตุผลของสาธารณะ ประเทศชาติ และมนุษยธรรม</p> <p>๑๐. สร้างความมั่นใจต่อสาธารณชนว่าการกระทำของเราไม่ถูกกระทำโดยผลประโยชน์และความสัมพันธ์ส่วนตัว</p>

คำอธิบาย	ตัวอย่างพฤติกรรมตามมาตรฐานทางจริยธรรม
<p>หมายถึง ผลประโยชน์ที่บุคคลได้รับ โดยอาศัยตำแหน่งหน้าที่ของตนหาผลประโยชน์จากบุคคลหรือกลุ่มบุคคล มีทั้งที่เกี่ยวกับเงินทองและไม่ได้เกี่ยวกับเงินทอง เช่น ที่ดิน หุ่น ตำแหน่ง หน้าที่ สัมปทาน ส่วนลด ของขวัญ หรือสิ่งที่แสดงน้ำใจไมตรีอื่น ๆ การลำเอียง การเลือกปฏิบัติ เป็นต้น</p> <p>ผลประโยชน์ส่วนตน (คู่มือป้องกันผลประโยชน์ทับซ้อน, สำนักงานปลัดกระทรวงการคลัง, ๒๕๖๐) หมายถึง ผลประโยชน์ส่วนบุคคล ซึ่งผลประโยชน์นี้อาจเป็นตัวเงินหรือทรัพย์สินอื่น ๆ รวมถึงผลประโยชน์ในรูปแบบอื่น ๆ ที่ทำให้ผู้ได้รับพึงพอใจ</p> <p>ผลประโยชน์ทับซ้อน (ชุดความรู้การเฝ้าระวังการทุจริตของหน่วยงานภาครัฐ, สำนักงานป.ป.ช.) หมายถึง การที่เจ้าหน้าที่ของรัฐกระทำการใด ๆ ตามอำนาจหน้าที่เพื่อประโยชน์ส่วนรวม แต่กลับเข้าไปมีส่วนได้ส่วนเสียกับกิจกรรมหรือการดำเนินการที่เอื้อผลประโยชน์ให้กับตนหรือพวกพ้อง ทำให้การใช้อำนาจหน้าที่เป็นไปโดยไม่สุจริต ก่อให้เกิดผลเสียต่อภาครัฐ</p> <p>ผลประโยชน์ทับซ้อน (คู่มือการพัฒนาและส่งเสริมการปฏิบัติตามมาตรฐานทางจริยธรรมข้าราชการพลเรือน, สำนักงาน ก.พ., ๒๕๕๔) หมายถึง สถานการณ์หรือการกระทำของบุคคล ไม่ว่าจะเป็นนักการเมือง ข้าราชการ พนักงานบริษัท หรือผู้บริหารมีผลประโยชน์ส่วนตนเข้ามาเกี่ยวข้องจนส่งผลกระทบต่อความตั้งใจหรือการปฏิบัติหน้าที่ในตำแหน่งนั้นรับผิดชอบอยู่ และส่งผลกระทบต่อประโยชน์ส่วนรวม กล่าวคือ</p>	<p>๑๓. ไม่ใช้ตำแหน่งหน้าที่หรืออิทธิพล กีดกันต่อการตัดสินใจใด ๆ ของตนหรือผู้อื่นที่เกี่ยวข้องกับงานในหน้าที่ราชการ</p> <p>๑๒. หลีกเลี่ยงกิจกรรมใด ๆ ที่ทำให้องค์กรหรือบริการของรัฐเสื่อมเสียชื่อเสียง หรือทำให้ประชาชนขาดความไว้วางใจ</p> <p>๑๓. ไม่ใช้ตำแหน่งหน้าที่ เพื่อให้ได้มาเพื่อผลประโยชน์ส่วนตน ไม่ว่าจะเป็นอย่างอื่น รางวัลหรือผลประโยชน์ในรูปแบบใด ๆ และยึดคำแนะนำเกี่ยวกับการรับของขวัญ ของกำนัล การรับรองแขก และจัดการกับผลประโยชน์ทับซ้อน</p>

คำอธิบาย	ตัวอย่างพฤติกรรมตามมาตรฐานทางจริยธรรม
<p>การที่เจ้าหน้าที่ของรัฐ ดัดจริตหรือปฏิบัติหน้าที่ในตำแหน่งของตนก่อให้เกิดประโยชน์ต่อตนเองหรือพวกพ้องมากกว่าประโยชน์ส่วนรวม ซึ่งการกระทำนั้นอาจเกิดขึ้นอย่างรู้ตัวหรือไม่รู้ตัว ทั้งเจตนาและไม่เจตนา ซึ่งมีรูปแบบที่หลากหลาย จนกระทั่งกลายเป็นสิ่งที่ปฏิบัติกันทั่วไปโดยไม่เห็นว่าเป็นความผิด เช่น การรับสินบน การจ่ายเงินใต้โต๊ะ การจ่ายเงินตอบแทนเพื่อให้ตนเองได้เลื่อนตำแหน่ง</p> <p>ผลประโยชน์ทับซ้อน (การขัดกันแห่งผลประโยชน์และมาตรา ๓๐๐ โดย ดร.กำชัย จงจักรพันธ์, สำนักงาน ป.ป.ช., ๒๕๕๕) หมายถึง สภาวะการณ์ สถานการณ์ หรือข้อเท็จจริงที่บุคคลมีอำนาจหน้าที่ที่จะต้องใช้ดุลพินิจ ปฏิบัติหน้าที่ หรือกระทำการอย่างหนึ่งอย่างใดตามอำนาจหน้าที่เพื่อส่วนรวม เพื่อหน่วยงานหรือเพื่อองค์กร แต่ตนเองผลประโยชน์ส่วนตนเกี่ยวข้องกับเรื่องนั้น ๆ</p> <p>จิตสาธารณะ หมายถึง</p> <p>(๑) น. (Public mind, Public consciousness) คือ ความรู้สึกของบุคคลที่มองเห็นถึงปัญหาต่าง ๆ ที่เกิดขึ้นในสังคม แล้วรู้สึกอยากเข้าไปมีส่วนในการช่วยเหลือสังคมในเรื่องต่าง ๆ ที่เป็นปัญหา หรือเกิดความเดือดร้อน โดยรู้ถึงสิทธิและหน้าที่ในความรับผิดชอบ พร้อมลงมือปฏิบัติร่วมช่วยเหลือและแก้ไขปัญหาต่าง ๆ ให้แก่สังคมของเราร่วมกับผู้อื่น หรือเรียกง่าย ๆ ว่าเป็นน้ำใจของคนที่มีความเอื้อเฟื้อเผื่อแผ่</p>	

คำอธิบาย	ตัวอย่างพฤติกรรมตามมาตรฐานทางจริยธรรม
<p>ซึ่งกันและกันในสังคมด้วยความเต็มใจโดยไม่หวังผลใด ๆ ตอบแทน</p> <p>(๒) น. ความรู้สึกตระหนักของบุคคลถึงปัญหาที่เกิดขึ้นในสังคม ทำให้เกิดความรู้สึกที่ปรารถนาจะร่วมและมีส่วนช่วยเหลือสังคม</p>	

มาตรฐานทางจริยธรรม ข้อที่ ๕

มุ่งผลสัมฤทธิ์ของงาน

คำอธิบาย	ตัวอย่างพฤติกรรมตามมาตรฐานทางจริยธรรม
<p>หลักการ</p> <p>มุ่งมั่น อุทิศตน ปฏิบัติหน้าที่เพื่อให้บรรลุผลสัมฤทธิ์ตามเป้าหมายอย่างมีประสิทธิภาพ ประสิทธิผล และคิดถึงประโยชน์และความคุ้มค่าในการใช้ทรัพยากรของรัฐ</p> <p>คำอธิบาย</p> <p>มุ่ง หมายถึง ก. ตั้งใจ เช่น มุ่งทำความดี, ตั้งหน้า เช่น มุ่งศึกษาหาความรู้</p> <p>ผล หมายถึง</p> <p>(๑) น. สิ่งที่เกิดจากการกระทำ เช่น ผลแห่งการทำความดี ผลแห่งการทำชั่ว</p> <p>(๒) น. ประโยชน์ที่ได้รับ</p> <p>สัมฤทธิ์ หมายถึง น. ความสำเร็จ ในคำว่า สัมฤทธิ์ผล</p> <p>การมุ่งผลสัมฤทธิ์ (คู่มือการกำหนดสมรรถนะในราชการพลเรือน : คู่มือสมรรถนะหลัก, สำนักงาน ก.พ.) หมายถึง ความมุ่งมั่นและตั้งใจ</p>	<p>มุ่งผลสัมฤทธิ์ของงาน เช่น</p> <p>๑. ปฏิบัติงานด้วยความรับผิดชอบ มุ่งมั่น ขยันอดทนเพื่อให้งานบรรลุผลสำเร็จตามเป้าหมาย หันตามกำหนดเวลาโดยได้ผลลัพท์อย่างคุ้มค่า ทั้งในส่วนของค่าใช้จ่าย เวลา และทรัพยากรอย่างประหยัด มีประสิทธิภาพและประสิทธิผล</p> <p>๒. แสวงหาวิธีปฏิบัติงานให้บรรลุผลสำเร็จได้อย่างมีประสิทธิภาพและประหยัดมากขึ้น</p> <p>๓. ปฏิบัติงานโดยไม่ยึดติดอยู่ในกฎระเบียบที่เป็นอุปสรรคต่อการทำงาน แต่มุ่งเป้าหมายขององค์กร โดยมีตัวชี้วัดเป็นรูปธรรมว่าการทำงานนั้น ๆ บรรลุเป้าหมายหรือไม่ และมีการติดตามผลเป็นระยะอย่างต่อเนื่อง</p> <p>๔. มุ่งพัฒนาตนเองอย่างต่อเนื่อง โดยการใฝ่หาความรู้ และนำความรู้ ความเชี่ยวชาญไปใช้พัฒนาตนเองและสร้างสรรค์งานเพื่อส่วนรวม รวมทั้งพยายามรักษามาตรฐานการทำงาน</p>

คำอธิบาย	ตัวอย่างพฤติกรรมตามมาตรฐานทางจริยธรรม
ซึ่งกันและกันในสังคมด้วยความเต็มใจโดยไม่หวังผลใด ๆ ตอบแทน (๒) น. ความรู้สึกตระหนักของบุคคลถึงปัญหาที่เกิดขึ้นในสังคม ทำให้เกิดความรู้สึกที่ปรารถนาจะร่วมและมีส่วนช่วยเหลือสังคม	

มาตรฐานทางจริยธรรม ข้อที่ ๕

มุ่งผลสัมฤทธิ์ของงาน

คำอธิบาย	ตัวอย่างพฤติกรรมตามมาตรฐานทางจริยธรรม
<p>หลักการ มุ่งมั่น อุทิศตน ปฏิบัติหน้าที่เพื่อให้บรรลุผลสัมฤทธิ์ตามเป้าหมายอย่างมีประสิทธิภาพ ประสิทธิภาพ และคิดถึงประโยชน์และความคุ้มค่าในการใช้ทรัพยากรของรัฐ</p> <p>คำอธิบาย มุ่ง หมายถึง ก. ตั้งใจ เช่น มุ่งทำความดี, ตั้งหน้า เช่น มุ่งศึกษาหาความรู้</p> <p>ผล หมายถึง (๑) น. สิ่งที่เกิดจากการกระทำ เช่น ผลแห่งการทำดี ผลแห่งการทำชั่ว (๒) น. ประโยชน์ที่ได้รับ</p> <p>สัมฤทธิ์ หมายถึง น. ความสำเร็จ ในคำว่า สัมฤทธิ์ผล</p> <p>การมุ่งผลสัมฤทธิ์ (คู่มือการกำหนดสมรรถนะในราชการพลเรือน : คู่มือสมรรถนะหลัก, สำนักงาน ก.พ.) หมายถึง ความมุ่งมั่นและตั้งใจ</p>	<p>มุ่งผลสัมฤทธิ์ของงาน เช่น</p> <p>๑. ปฏิบัติงานด้วยความรับผิดชอบ มุ่งมั่น ขยันอดทนเพื่อให้งานบรรลุผลสำเร็จตามเป้าหมายทันตามกำหนดเวลาโดยได้ผลลัพธ์อย่างคุ้มค่า ทั้งในส่วนของค่าใช้จ่าย เวลา และทรัพยากรอย่างประหยัด มีประสิทธิภาพและประสิทธิผล</p> <p>๒. แสวงหาวิธีปฏิบัติงานให้บรรลุผลสำเร็จได้อย่างมีประสิทธิภาพและประหยัดมากขึ้น</p> <p>๓. ปฏิบัติงานโดยไม่ยึดติดอยู่ในกฎระเบียบที่เป็นอุปสรรคต่อการทำงาน แต่มุ่งเป้าหมายขององค์กรโดยมีตัวชี้วัดเป็นรูปธรรมว่าการทำงานนั้น ๆ บรรลุเป้าหมายหรือไม่ และมีการติดตามผลเป็นระยะอย่างต่อเนื่อง</p> <p>๔. มุ่งพัฒนาตนเองอย่างต่อเนื่อง โดยการใฝ่หาความรู้ และนำความรู้ ความเชี่ยวชาญไปใช้พัฒนาตนเองและสร้างสรรค์งานเพื่อส่วนรวม รวมทั้งพยายามรักษามาตรฐานการทำงาน</p>

คำอธิบาย	ตัวอย่างพฤติกรรมตามมาตรฐานทางจริยธรรม
<p>ที่จะปฏิบัติหน้าที่ราชการให้ดี ให้มีประสิทธิผล หรือให้สูงเกินกว่ามาตรฐานที่มีอยู่</p> <p>การมุ่งผลสัมฤทธิ์ (โครงการศึกษาและพัฒนาแบบประเมินจริยธรรมข้าราชการพลเรือน, สำนักงาน ก.พ., ๒๕๕๓) หมายถึง ความมุ่งมั่นจะปฏิบัติราชการให้หรือให้เกินมาตรฐานที่มีอยู่ โดยมาตรฐานนี้อาจเป็นผลการปฏิบัติงานที่ผ่านมาของตนเอง หรือเกณฑ์ วัตถุประสงค์ ที่ส่วนราชการกำหนดขึ้น อีกทั้งยังหมายรวมถึง การสร้างสรรค์พัฒนาผลงานหรือกระบวนการปฏิบัติงานตามเป้าหมายที่ยากและท้าทายชนิดที่ไม่เคยมีผู้ใดสามารถกระทำได้มาก่อน โดยเฉพาะการบริหารงานภาครัฐในปัจจุบันเน้นผลสัมฤทธิ์ของการปฏิบัติงานเป็นสำคัญ โดยในบางครั้ง ก็จะต้องพิจารณาตัดสินตอนบางอย่างที่ไม่จำเป็น ทั้งไปบ้าง เพื่อรังสรรค์งานที่มีคุณค่าและคุณประโยชน์อย่างแท้จริง</p> <p>พฤติกรรมตามค่านิยมมุ่งผลสัมฤทธิ์ ของงาน (รายงานการวิจัย กรณีศึกษาบุคคลตัวอย่างและเครื่องชี้วัดเพื่อนำไปสู่การพัฒนาพฤติกรรมข้าราชการยุคใหม่, สำนักงาน ก.พ., ๒๕๔๗) หมายถึง การปฏิบัติงานของข้าราชการที่มุ่งให้เกิดความสำเร็จในงาน โดยคำนึงถึงผลลัพธ์ของงานเป็นหลัก ซึ่งแสดงออกโดยการตั้งเป้าหมายในการปฏิบัติงาน ทั้งเป้าหมายใหญ่และแยกออกเป็นเป้าหมายย่อย มีการจัดสภาพที่จะเอื้อต่อความสำเร็จในงาน และจัดสภาพที่ขัดขวางการทำงานให้สำเร็จ รวมถึงการฟันฝ่าอุปสรรคทุกอย่าง</p>	<p>๕. รับฟังความคิดเห็นและคำวิจารณ์ที่มีเหตุผล พร้อมทั้งจะตอบชี้แจงอย่างมีเหตุผล และอธิบายเหตุผลให้แก่ผู้ร่วมงานและผู้มีส่วนเกี่ยวข้อง</p> <p>๖. เชื้อมั่นในระบบการทำงานเป็นทีม ประสานงานกับทีมงานและฝ่ายที่เกี่ยวข้องให้เกิดความเข้าใจในเป้าหมายและเนื้อหาสาระของงานที่ตรงกัน เพื่อให้งานบรรลุตามเป้าหมาย</p> <p>๗. ใช้ทักษะและสมรรถนะอย่างเต็มที่ ในการทำงานที่รับผิดชอบอย่างมืออาชีพได้ผลลัพธ์ตามเป้าหมาย</p> <p>๘. มีมานะ พยายาม ฝ่าฟันอุปสรรค มุ่งมั่นในการทำงานให้สำเร็จตามเป้าหมาย</p> <p>๙. จัดสภาพที่เอื้ออำนวยต่อการทำงานให้สำเร็จ และขจัดสภาพที่ขัดขวางต่อการทำงาน เช่น การทำ ๕ส, การจัดระเบียบเพิ่มงาน, การใช้เทคโนโลยีต่าง ๆ เข้ามาช่วยในการทำงาน</p> <p>๑๐. ปฏิบัติงานและพัฒนางานเพื่อให้ได้ผลงานที่มีคุณภาพดีกว่าเดิม และมีมาตรฐานสูง</p> <p>๑๑. ปรับปรุงวิธีการ กระบวนการทำงาน ตลอดจนกฎเกณฑ์ที่ไม่ชอบธรรม หรือเป็นอุปสรรคต่อการทำงานในหน่วยงาน โดยการสร้างสรรค์สิ่งใหม่ที่มีคุณภาพอย่างต่อเนื่อง สม่าเสมอ</p> <p>๑๒. ประสานงานกับทุกฝ่ายที่เกี่ยวข้อง รักษาสัมพันธภาพในการปฏิบัติงานกับผู้ร่วมงานและผู้รับบริการ มีความสามัคคีในการปฏิบัติงาน เพื่อให้งานบรรลุผลเป็นประโยชน์ต่อส่วนรวม</p>

คำอธิบาย	ตัวอย่างพฤติกรรมตามมาตรฐานทางจริยธรรม
ที่ขวางกั้น ปฏิบัติงานอย่างรอบคอบ โดยใช้ทรัพยากรอย่างประหยัดและคุ้มค่า ซึ่งรวมถึงทรัพยากรบุคคล งบประมาณ วัสดุอุปกรณ์ วิธีการ และเวลา มีการประเมินติดตามการปฏิบัติงานเป็นระยะ และมีการปรับปรุงงานที่ทำ และกระบวนการทำงานเพื่อให้งานมีประสิทธิภาพยิ่งขึ้น ในที่สุดสามารถปฏิบัติงานได้บรรลุเป้าหมาย	

มาตรฐานทางจริยธรรม ข้อที่ ๖

ปฏิบัติหน้าที่อย่างเป็นธรรมและไม่เลือกปฏิบัติ

คำอธิบาย	ตัวอย่างพฤติกรรมตามมาตรฐานทางจริยธรรม
<p>หลักการ ปฏิบัติหน้าที่ด้วยความเที่ยงธรรม ปราศจากอคติ และไม่เลือกปฏิบัติโดยการใช้ความรู้สึกหรือความสัมพันธ์ส่วนตัวหรือเหตุผลของความแตกต่าง เช่น เชื้อชาติ ศาสนา เพศ อายุ สภาพร่างกาย สถานะทางเศรษฐกิจสังคม</p> <p>คำอธิบาย เป็นธรรม หมายถึง ว. ถูกต้อง ปฏิบัติ หมายถึง (๑) ก. ดำเนินการไปตามระเบียบแบบแผน เช่น ปฏิบัติราชการ กระทำเพื่อให้เกิดความชำนาญ เช่น ภาคปฏิบัติ (๒) ก. กระทำตาม เช่น ปฏิบัติตามสัญญา (๓) ก. ประพฤติ เช่น ปฏิบัติสมณธรรม ปฏิบัติต่อกัน</p>	<p>ปฏิบัติหน้าที่อย่างเป็นธรรมและไม่เลือกปฏิบัติ เช่น</p> <p>๑. ปฏิบัติหน้าที่ด้วยความเที่ยงธรรม เสมอภาค เท่าเทียม ปราศจากอคติ ไม่นำความรู้สึกส่วนตัว เช่น ความรัก ความโกรธ ความกลัว ความหลง มาใช้ในการตัดสินใจปฏิบัติหน้าที่ในเรื่องต่าง ๆ โดยในกรณีทั่วไป ต้องไม่เลือกปฏิบัติด้วยเหตุผลของความแตกต่าง เช่น เชื้อชาติ ศาสนา เพศ อายุ สภาพร่างกาย หรือสถานะทางเศรษฐกิจสังคม และความเชื่อทางการเมือง สำหรับในกรณีฉุกเฉิน แรงกดดัน หรือมีเหตุจำเป็น ต้องปฏิบัติต่อกลุ่มที่ควรได้รับความคุ้มครองอย่างมีเหตุมีผลเพื่ออำนวยความสะดวก เช่น เด็ก สตรี ผู้สูงอายุ คนพิการหรือผู้ด้อยโอกาส หรือหากต้องเลือกที่จะบริการแก่ประชาชนผู้อยู่ห่างไกล และเดินทางลำบาก ก็ต้องอธิบายความจำเป็นให้แก่ผู้รับบริการคนอื่น ๆ ที่รออยู่รับทราบทั่วกัน</p>

คำอธิบาย	ตัวอย่างพฤติกรรมตามมาตรฐานทางจริยธรรม
<p>เที่ยงธรรม หมายถึง ว. ตั้งตรงด้วยความเป็นธรรม</p> <p>อคติ หมายถึง น. ความลำเอียง มี ๔ อย่าง คือ ฉันทาคติ = ความลำเอียงเพราะรัก โทสาคติ = ความลำเอียงเพราะโกรธ ภยาคติ = ความลำเอียงเพราะกลัว โมหาคติ = ความลำเอียงเพราะเขลา (ป.)</p> <p>พฤติกรรมตามค่านิยมไม่เลือกปฏิบัติ (รายงานการวิจัย กรณีศึกษาบุคคลตัวอย่างและเครื่องชี้วัด เพื่อนำไปสู่การพัฒนาพฤติกรรมข้าราชการยุคใหม่, สำนักงาน ก.พ., ๒๕๔๗)</p> <p>หมายถึง การที่ข้าราชการปฏิบัติหน้าที่หรือให้บริการแก่ผู้ที่มาใช้บริการอย่างเท่าเทียมกัน โดยไม่แบ่งแยกว่าเป็นข้าราชการหรือคนทั่วไป ไม่แบ่งแยกเชื้อชาติ ศาสนา ฐานะทางเศรษฐกิจ ระดับความรู้ และความใกล้ชิด ให้บริการด้วยความสะดวก ถูกต้อง รวดเร็ว ทันกับสถานการณ์อย่างมีน้ำใจ เมตตากรุณา และเอื้อเฟื้อ กรณีมีเหตุจำเป็นหรือเหตุฉุกเฉินที่ต้องบริการให้ผู้ใดก่อนก็สามารถอธิบายเหตุผลให้ผู้รับบริการคนอื่นทราบทั่วกัน</p>	<p>๒. ให้บริการด้วยความเต็มใจ อึดแอ้ม แจ่มใส รักษาประโยชน์ให้แก่ผู้รับบริการทุกคนเท่าที่จะทำได้ ใส่ใจผู้อื่นจากใจจริง แสดงออกถึงความห่วงใย เคารพศักดิ์ศรีของทุกคนทุกบทบาท ปฏิบัติต่อทุกคนอย่างให้เกียรติ</p>

มาตรฐานทางจริยธรรม ข้อที่ ๗

ดำรงตนเป็นแบบอย่างที่ดีและรักษาภาพลักษณ์ของทางราชการ

คำอธิบาย	ตัวอย่างพฤติกรรมตามมาตรฐานทางจริยธรรม
<p>หลักกา</p> <p>ดำรงตนแบบอย่างที่ดีในการดำเนินชีวิต ด้วยการรักษาเกียรติศักดิ์ของความเป็นข้าราชการและ</p>	<p>ดำรงตนเป็นแบบอย่างที่ดีและรักษาภาพลักษณ์ของทางราชการ เช่น</p> <p>๑. ดำรงตนเป็นข้าราชการและเจ้าหน้าที่ของรัฐที่ดี โดยน้อมนำพระบรมราโชวาท หลักปรัชญาเศรษฐกิจ</p>

คำอธิบาย	ตัวอย่างพฤติกรรมตามมาตรฐานทางจริยธรรม
<p>เจ้าหน้าที่ของรัฐ รวมทั้งปฏิบัติตนเป็นพลเมืองดี ด้วยการเคารพกฎหมายและมีวินัย</p> <p>คำอธิบาย</p> <p>ดำรง หมายถึง</p> <p>(๑) ก. ทรงไว้, ชูไว้, ทำให้คงอยู่, เช่น ดำรงวงศ์ตระกูล ดำรงธรรม, คงอยู่ เช่น ประเทศชาติจะดำรงอยู่ได้ด้วยความสามารถ</p> <p>(๒) ว. ตรง, เทียง, มั่นคง, เช่น ไผ่ของไทยทุกส่วนอยู่ดำรงคงไว้ได้ทั้งมวล (เพลงมาจาก ตรง)</p> <p>แบบอย่าง หมายถึง น. ตัวอย่างที่จะอ้างเป็นบรรทัดฐานได้</p> <p>รักษา หมายถึง ระวัง เช่น รักษาสุขภาพ ดูแล เช่น รักษาทรัพย์สินสมบัติ, ป้องกัน เช่น รักษาบ้านเมือง สงวนไว้ เช่น รักษาความสะอาด รักษาไมตรี</p> <p>ภาพลักษณ์ หมายถึง น. ภาพที่เกิดจากความคิดหรือที่คิดว่าควรจะเป็นเช่นนั้น จินตภาพ (อ. image)</p> <p>ดำเนิน หมายถึง ก. เป็นไป เช่น การประชุม ดำเนินไปด้วยดี, ทำให้เป็นไป, เช่น ดำเนินงาน ดำเนินการ ดำเนินชีวิต</p> <p>ชีวิต หมายถึง น. ความเป็น, ตรงข้ามกับ ความตาย</p> <p>เกียรติศักดิ์ หมายถึง น. เกียรติ, เกียรติตามฐานะของแต่ละบุคคล</p>	<p>พอเพียง หลักคำสอนทางศาสนา จรรยาวิชาชีพ มาใช้ในการดำเนินชีวิตและการปฏิบัติหน้าที่อย่างไม่เบียดเบียนตนเอง เบียดเบียนผู้อื่น ไม่เอาเปรียบ ธรรมชาติและสิ่งแวดล้อม</p> <p>๒. ปฏิบัติตนเป็นพลเมืองดีในระบอบประชาธิปไตย ด้วยการเคารพต่อกฎหมายและมีวินัย</p> <p>๓. ไม่กระทำการใด ๆ อันอาจเป็นเหตุให้เสื่อมเสียเกียรติคุณ ศักดิ์ศรี และชื่อเสียงแห่งอาชีพและทางราชการ</p> <p>๔. ดำรงตนอย่างเหมาะสม ศรัทธาและเคารพต่อวิชาชีพของตน</p> <p>๕. พัฒนาตนเองให้มีความอดุสาหะ ขยันหมั่นเพียร ประหยัด ไม่ฟุ้งเฟ้อเกินฐานะของตน</p> <p>๖. รับรู้ถึงความสามารถของตน มองโลกในแง่ดี มีความสามัคคี ช่วยเหลือเกื้อกูล เอื้อเฟื้อเผื่อแผ่แก่บุคคลอื่น</p> <p>๗. ประพฤติปฏิบัติตามวัฒนธรรม ประเพณีที่ดีงามของสังคมไทยเพื่อสืบทอดวัฒนธรรมความเป็นไทยให้ดำรงอยู่อย่างยั่งยืน</p> <p>๘. เผชิญปัญหาอย่างรู้เท่าทัน และควบคุมอารมณ์ มีสติสัมปชัญญะในการตัดสินใจแก้ไขปัญหาดังวิธีที่เหมาะสม</p> <p>๙. ภาคภูมิใจในความเป็นข้าราชการ ดำรงศักดิ์ด้วยความถูกต้อง ชอบธรรม อุทิศแรงกายแรงใจ ผลักดันภารกิจหลักของตนและหน่วยงานให้บรรลุผลสำเร็จเพื่อสนับสนุนการพัฒนาชาติและสังคมไทย</p> <p>๑๐. สำนึกอยู่เสมอในการเป็นข้าราชการที่จะต้องประพฤติปฏิบัติตนให้เป็นที่ยอมรับและเชื่อถือศรัทธาของประชาชน</p>

คำอธิบาย	ตัวอย่างพฤติกรรมตามมาตรฐานทางจริยธรรม
	๓๓. ดำเนินการปกป้องผลประโยชน์ของชาติและสาธารณชน และประพฤติตนเป็นแบบอย่างที่ดีของประชาชน



สำนักงาน ก.พ.

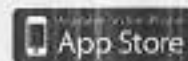
สำนักงานคณะกรรมการข้าราชการพลเรือน (สำนักงาน ก.พ.)

สำนักงานคณะกรรมการข้าราชการพลเรือน (สำนักงาน ก.พ.)

๓ สำนักงาน ก.พ. 47/111 ถนนติวานนท์ อำเภอเมือง นครศรี 11000

☎ โทรศัพท์ 0 2547 1000 🖨 โทรสาร 0 2547 1727,2021

จำขึ้นใจ Application
ดาวน์โหลดได้แล้ววันนี้



จัดทำโดย
ศูนย์ส่งเสริมจริยธรรม สำนักงาน ก.พ.